

Dell UltraSharp U2518D/U2518DX/U2518DR Panduan Pengguna

No. Model: U2518D/U2518DX/U2518DR
Model resmi: U2518Dt





CATATAN: CATATAN berisi informasi penting yang akan membantu Anda menggunakan komputer secara lebih baik.



PERHATIAN: PERHATIAN berisi kemungkinan kerusakan perangkat keras atau hilangnya data jika petunjuk tidak diikuti.



PERINGATAN: PERINGATAN berisi kemungkinan kerusakan properti, cedera diri, atau bahkan kematian.

Hak cipta © 2017 Dell Inc. atau anak cabangnya. Semua hak dilindungi. Dell, EMC, dan merek dagang lainnya merupakan merek dagang Dell Inc. atau anak cabangnya. Merek dagang-merek dagang lain mungkin merupakan merek dagang pemiliknya masing-masing.

2017 – 05

Rev. A00

Daftar Isi

Tentang Monitor	5
Isi Kemasan	5
Fitur.	6
Komponen dan Kontrol.	7
Spesifikasi Monitor.	10
Plug-and-Play.	21
Kebijakan Kualitas dan Piksel Monitor LCD	21
Menyiapkan Monitor	22
Memasang Penyangga	22
Menggunakan Ekstensi Miring, Berputar, dan Vertikal	25
Menyesuaikan Rotation Display Settings of Your System [Pengaturan Tampilan Rotasi Sistem].	26
Menyambungkan Monitor	27
Mengatur Kabel.	29
Lepaskan Dudukan Monitor	29
Pemasangan di Dinding (Opsional)	30
Mengoperasikan Monitor	31
Menghidupkan monitor.	31
Menggunakan Kontrol Panel Depan	31
Menggunakan Menu OSD (On-Screen Display).	34



Mengatasi Masalah	48
Uji Mandiri	48
Diagnosis Internal	50
Masalah Umum	51
Masalah Khusus Produk.	53
Lampiran	54
Petunjuk Keselamatan.	54
Pernyataan FCC (Hanya untuk A.S.) dan Informasi Peraturan Lainnya	54
Menghubungi Dell	54
Mengatur Monitor	55
Panduan Pemeliharaan	57

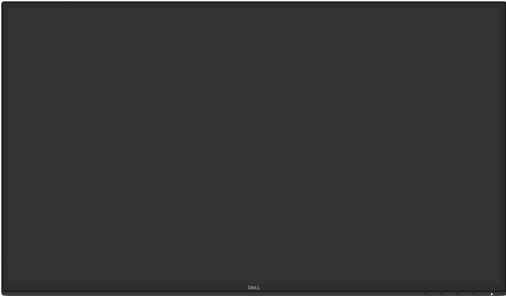

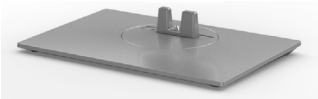



Tentang Monitor

Isi Kemasan

Monitor ini dilengkapi komponen yang ditunjukkan di bawah ini. Pastikan Anda telah menerima semua komponen berikut dan [menghubungi Dell](#) jika tidak lengkap.

CATATAN: Sejumlah item mungkin bersifat opsional dan tidak diberikan bersama monitor ini. Sejumlah fitur atau media mungkin tidak tersedia di negara tertentu.

	Monitor
	Penyangga dudukan
	Dudukan Dasar
	Kabel Daya (beragam menurut negara)



	<p>Kabel USB 3.0 up stream (mengaktifkan port USB pada monitor)</p>
	<p>Kabel DP (DP ke mDP, hanya untuk U2518D)</p>
	<p>Kabel HDMI (U2518DX & U2518DR)</p>
	<ul style="list-style-type: none"> • Media Driver dan Dokumentasi • Panduan Ringkas • Informasi Keselamatan, Lingkungan, dan Hukum • Laporan Kalibrasi Pabrik

Fitur

Dell UltraSharp U2518D/U2518DX/U2518DR Monitor dilengkapi matriks aktif, TFT (thin-film transistor), LCD (liquid crystal display), dan lampu latar LED. Kelengkapan monitor mencakup:

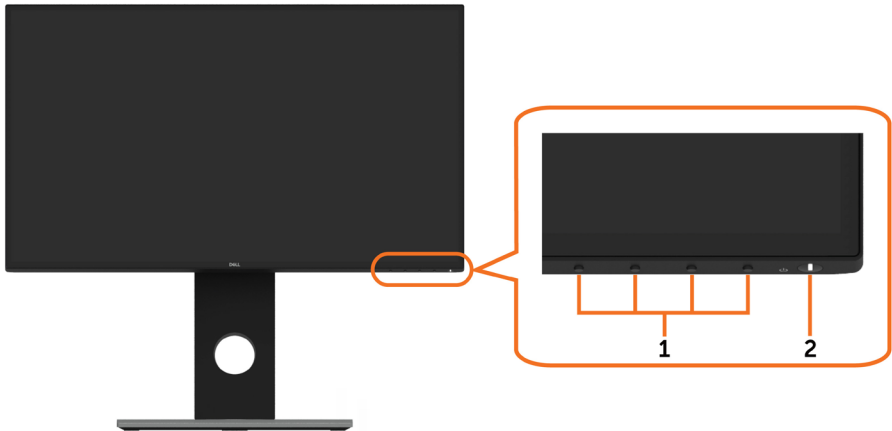
- Tampilan area yang bisa dilihat 63,44 cm (25 inchi) (diukur secara diagonal). Resolusi 2560 x 1440, dengan dukungan layar penuh untuk resolusi rendah.
- Sudut pandang lebar dengan 99% warna sRGB.
- Kemampuan penyesuaian kemiringan, pemutaran, rotasi, dan vertikal.
- Dudukan yang dapat dilepas dan lubang pemasangan berstandar video electronics standards association (VESA) 100 mm untuk solusi pemasangan yang fleksibel.
- Cincin ultra tipis yang merapatkan bezel dalam pemakaian beberapa monitor, sehingga lebih mudah diatur demi pengalaman menonton yang elegan.
- Sambungan digital yang luas dengan DP, mDP, HDMI, USB 3.0 membantu monitor tetap canggih seiring waktu.
- Kemampuan plug and play jika didukung sistem.
- Penyesuaian Tampilan pada Layar (OSD) untuk kemudahan konfigurasi dan optimisasi layar.
- Perangkat lunak dan media dokumentasi mencakup INF (file informasi), file ICM (Image Color Matching), aplikasi perangkat lunak dan dokumentasi produk Dell Display Manager. Dilengkapi Manajer Tampilan Dell (terdapat dalam CD yang diberikan bersama monitor).



- Slot kunci keamanan.
- Kemampuan Manajemen Aset.
- Hanya menggunakan panel dengan kaca bebas Arsenik dan merkuri.
- Pengukuran energi menunjukkan tingkat energi yang digunakan oleh monitor secara aktual.
- Daya siaga 0,5 W ketika berada pada mode tidur.
- Optimalkan kenyamanan mata dengan layar bebas kedip.
- Kemungkinan efek jangka panjang emisi sinar biru dari monitor dapat menyebabkan kerusakan pada mata, termasuk kelelahan mata atau digital eye strain. Fitur ComfortView dirancang untuk mengurangi kadar sinar biru yang dikeluarkan dari monitor untuk mengoptimalkan kenyamanan mata.

Komponen dan Kontrol

Tampilan depan



Label	Keterangan
1	Tombol fungsi (Untuk informasi lebih lanjut, lihat Mengoperasikan Monitor)
2	Tombol Hidup/Mati (dilengkapi indikator LED)



Tampilan Belakang

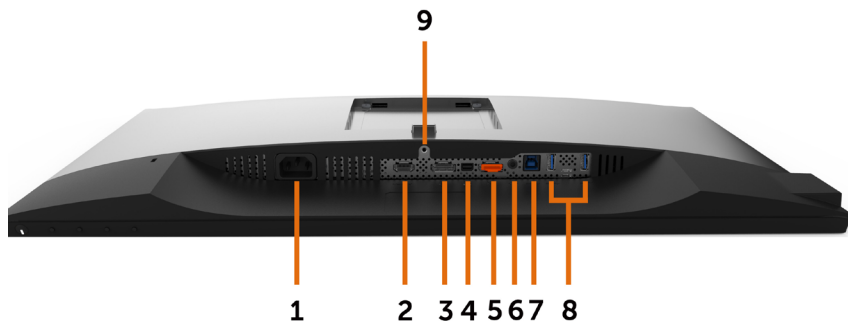




Label	Keterangan	Penggunaan
1	Lubang pemasangan VESA 100 mm x 100 mm (di bawah penutup VESA)	Monitor untuk dipasang di dinding menggunakan kit pemasangan di dinding yang kompatibel dengan VESA (100 mm x 100 mm).
2	Label peraturan	Berisi ketentuan peraturan.
3	Tombol pelepas penyangga	Melepas penyangga dari monitor.
4	Slot kunci keamanan	Gunakan kunci pengaman agar monitor aman. (dijual terpisah).
5	Barcode, nomor seri, dan label Tag Servis	Lihat label ini jika Anda perlu menghubungi Dell untuk mendapatkan dukungan teknis.
6	Slot pengaturan kabel	Gunakan untuk mengatur kabel dengan menempatkannya ke slot.

Tampilan Samping



Tampilan Bawah



Label	Keterangan	Penggunaan
1	Konektor daya AC	Untuk menyambungkan kabel daya monitor.
2	Port HDM	Sambungkan komputer dengan kabel HDMI (opsional).
3	Konektor DP (in)	Menyambungkan kabel DP komputer
4	Konektor mDP (in)	Hubungkan komputer Anda dengan kabel mDP ke DP.
5	Konektor DP (out) 	DP output untuk monitor yang mendukung MST (Multi-Stream Transport). Monitor DP 1.1 hanya dapat disambungkan sebagai monitor terakhir dalam rantai MST. Untuk mengaktifkan MST, buka buku petunjuk pada bagian " Menyambungkan monitor untuk Fungsi DP MST ". CATATAN: Lepas konektor karet saat menggunakan konektor DP out.
6	Port saluran audio keluar	Menyambungkan speaker untuk memutar audio dari saluran audio HDMI atau DisplayPort. Hanya mendukung 2 saluran audio. CATATAN: Port saluran audio keluar tidak mendukung headphone. ⚠️ PERINGATAN: Tekanan suara berlebih dari earphone atau headphone dapat menimbulkan gangguan atau kehilangan pendengaran.
7	Port upstream USB	Menyambungkan kabel USB yang diberikan bersama monitor ke komputer. Setelah kabel tersambung, Anda dapat menggunakan konektor downstream USB di monitor.
8	Ports downstream USB (2)	Sambungkan perangkat USB. Anda hanya dapat menggunakan konektor ini setelah menyambungkan kabel USB ke komputer dan konektor upstream USB di monitor. Port dengan ikon baterai  mendukung BC 1.2.



9	Kunci dudukan	Untuk memasang standar ke monitor dengan menggunakan sekrup M3 x 6 mm(sekrup tidak diberikan)
---	---------------	---

Spesifikasi Monitor

Jenis layar	Matriks aktif - LCD TFT
Jenis panel	Teknologi peralihan dalam pesawat
Rasio Aspek	16:9
Dimensi gambar yang dapat dilihat	
Diagonal	63,44 cm (25 inci)
Area aktif	
Horizontal	552,96 mm (21,77 inci)
Vertikal	311,04 mm (12,25 inci)
Area	171992,7 mm ² (266,59 inci ²)
Pitch piksel	0,216 mm x 0,216 mm
PPI (Piksel Per Inchi)	117,5
Sudut tampilan	
Horizontal	178° (normal)
Vertikal	178° (normal)
Kecerahan	350 cd/m ² (normal)
Rasio kontras	1000:1 (normal)
Lapisan Layar Tampilan	Penanganan antislau lapisan keras polarisator depan (3H)
Lampu latar	LED
Waktu Respons (Abu-Abu ke Abu-Abu)	5 ms (modus cepat) 8 ms (Mode NORMAL)
Kedalaman warna	16,78 juta warna
Gamut warna	99% sRGB 99% REC709 79% DCI-P3
Keakuratan kalibrasi	Delta E < 2 (rata-rata)



Konektivitas	<ul style="list-style-type: none"> • 1 x DP 1,2 (HDCP 1,4) • 1 x mDP 1,2 (HDCP 1,4) • 1 x DP 1.2 (output) dengan MST (HDCP 1.4) • 1 x HDMI2,0 (HDCP 2,2) • 2 x port downstream USB 3.0 • 2 x USB 3.0 dengan kemampuan pengisian daya BC1.2 pada 2A (maks.) • 1 x port upstream USB 3.0 • 1 x Saluran output audio analog 2.0 (konektor 3,5mm)
Lebar batas (tepi monitor untuk area aktif)	7,30 mm (Atas) 7,30 mm (Kiri/Kanan) 8,80 mm (Bawah)
Dapat disesuaikan	
Dudukan dengan tinggi dapat disesuaikan	130 mm
Miring	-5° hingga 21°
Putar	-45° hingga 45°
Pengaturan kabel	ya
Kompatibilitas Dell Display Manager (DDM)	Pengelolaan Mudah dan fitur utama lainnya
Keamanan	Slot kunci keamanan (kunci kabel dijual terpisah) slot kunci dudukan antipencurian (ke panel)

Spesifikasi Resolusi

Kisaran pemindaian horizontal	30 kHz – 140 kHz (HDMI2,0) 30 kHz – 88 kHz (Lainnya)
Kisaran pemindaian vertikal	56 Hz – 76 Hz
Resolusi preset maksimal	2560 x 1440 pada 60 Hz
Kemampuan tampilan video (playback DP & HDMI)	480i, 480p, 576i, 576p, 720p, 1080i, 1080p, 1440p



Mode Tampilan Preset

Mode Tampilan	Frekuensi Horizontal (kHz)	Frekuensi Vertikal (Hz)	Clock Piksel (MHz)	Polaritas Sinkronisasi (Horizontal/Vertikal)
720 x 400	31,5	70,0	28,3	-/+
VESA, 640 x 480	31,5	60,0	25,2	-/-
VESA, 640 x 480	37,5	75,0	31,5	-/-
VESA, 800 x 600	37,9	60,3	40,0	+/+
VESA, 800 x 600	46,9	75,0	49,5	+/+
VESA, 1024 x 768	48,4	60,0	65,0	-/-
VESA, 1024 x 768	60,0	75,0	78,8	+/+
VESA, 1152 x 864	67,5	75,0	108,0	+/+
VESA, 1280 x 1024	64,0	60,0	108,0	+/+
VESA, 1280 x 1024	80,0	75,0	135,0	+/+
VESA, 1600 x 1200	75,0	60,0	162,0	+/+
VESA, 1920 x 1080	67,5	60,0	148,5	+/+
VESA, 2048 x 1080	66,58	60,0	147,16	+/-
CVR, 2560 x 1440	88,8	60,0	241,5	+/-

Mode MST (Multi-Stream Transport)

Monitor Sumber MST	Jumlah maksimum monitor eksternal yang dapat didukung
	2560 x 1440/60 Hz
2560 x 1440/60 Hz	2

CATATAN: Resolusi monitor eksternal maksimum yang didukung hanyalah 2560 x 1440 60Hz.


Spesifikasi Listrik

Sinyal input video	<ul style="list-style-type: none">Sinyal video digital untuk setiap lini diferensial. Per lini diferensial pada impedansi 100 ohm.Dukungan input sinyal DP/HDMI
Tegangan input/frekuensi/arus daya	100 hingga 240 VAC/50 atau 60 Hz \pm 3 Hz/1,6 A (Maks.)



Arus masuk	120 V : 40 A (Maks.) 240 V : 80 A (Maks.)
------------	--

Karakteristik Fisik

Jenis konektor	<ul style="list-style-type: none"> • DP konektor (termasuk DP masuk dan DP keluar) • mDP konektor • HDMI konektor • Saluran keluar audio • Konektor port stream update USB 3.0 • Konektor port downstream USB 3.0 x 4 (Port dengan ikon baterai  mendukung BC 1.2)
Jenis kabel sinyal	Kabel DP ke mDP 1,8 M (hanya untuk U2518D) Kabel HDMI 1,8 M (U2518DX & U2518DR) Kabel USB 3.0 1,8 M
Dimensi (dengan dudukan)	
Tinggi (dipanjangkan)	527,2 mm (20,76 inci)
Tinggi (tidak dipanjangkan)	397,2 mm (15,64 inci)
Panjang	567,6 mm (22,35 inci)
Lebar	200,1 mm (7,88 inci)
Dimensi (tanpa dudukan)	
Tinggi	331,5 mm (13,05 inci)
Panjang	567,6 mm (22,35 inci)
Lebar	49,2 mm (1,94 inci)
Dimensi dudukan	
Tinggi (dipanjangkan)	432,7 mm (17,04 inci)
Tinggi (tidak dipanjangkan)	386,5 mm (15,21 inci)
Panjang	292,4 mm (11,50 inci)
Lebar	200,1 mm (7,88 inci)
Berat	
Dengan kemasan	8,33 kg (18,36 lb)
Dengan rangka dudukan dan kabel	6,24 kg (13,76 lb)
Tanpa rangka penyangga (sebagai pertimbangan untuk pemasangan di dinding atau VESA - tanpa kabel)	3,42 kg (7,54 lb)



Rangka dudukan	2,47 kg (5,45 lb)
----------------	-------------------

Karakteristik Lingkungan

Standar Kesesuaian	
Monitor bersertifikasi ENERGY STAR	ya
EPEAT	EPEAT Gold terdaftar di A.S. Pendaftaran EPEAT beragam menurut negara. Kunjungi www.epeat.net untuk status pendaftaran menurut negara.
Layar Bersertifikasi TCO	ya
Mematuhi RoHS	ya
Monitor bebas BFR/PVC (kecuali kabel eksternal)	ya
Suhu	
Beroperasi	0°C hingga 40°C (32°F hingga 104°F)
Tidak beroperasi	-20°C hingga 60°C (-4°F hingga 140°F)
Kelembaban	
Beroperasi	10% hingga 80% (tanpa kondensasi)
Tidak beroperasi	5% hingga 90% (tanpa kondensasi)
Ketinggian	
Beroperasi	Maks. 5.000 m (16.404 kaki)
Tidak beroperasi	Maks. 12.192 m (40.000 kaki)
Disipasi termal	375,32 BTU/jam (maksimum) 102,36 BTU/jam (normal)



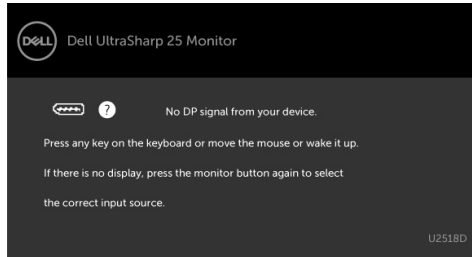
Mode Manajemen Daya

Jika Anda telah memasang kartu layar yang kompatibel dengan DPM dari VESA atau menginstal perangkat lunak di komputer, maka monitor akan secara otomatis mengurangi penggunaan daya saat tidak digunakan. Aktivitas ini disebut mode hemat daya*. Jika komputer mendeteksi input dari keyboard, mouse, atau perangkat input lainnya, monitor akan berfungsi kembali secara otomatis. Tabel berikut berisi penggunaan daya dan pengaturan sinyal pada mode hemat daya (power save mode):

Mode VESA	Sinkronisasi Horizontal	Sinkronisasi Vertikal	Video	Indikator Daya	Penggunaan Daya
Pengoperasian normal	Aktif	Aktif	Aktif	Putih	110 W (maksimum)** 30 W (normal)
Mode Aktif-tidak aktif	Tidak aktif	Tidak aktif	Mati	Putih (Menyala)	<0,5 W
Dimatikan	-	-	-	Mati	<0,3 W

Energy Star	Penggunaan Daya
P _{ON}	23,2 W***
E _{TEC}	72,4 kWh****

OSD hanya akan berfungsi dalam mode pengoperasian normal. Jika Anda menekan salah satu tombol dalam mode Aktif-nonaktif (Active-off), berikut adalah pesan yang ditampilkan:




*Penggunaan daya nol dalam mode Tidak Aktif (OFF) hanya dapat dicapai dengan memutuskan sambungan kabel daya dari monitor.

**Konsumsi daya maksimum dengan luminasi maksimum.

***Pemakaian daya pada mode aktif sebagaimana dijelaskan dalam Energy Star versi 7.0.

****Pemakaian energi total dalam kWh sebagaimana dijelaskan dalam Energy Star versi 7.0.

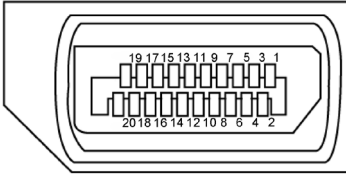
Dokumen ini hanya sebagai rujukan dan mencerminkan performa laboratorium. Cara kerja produk Anda mungkin berbeda, tergantung pada perangkat lunak, komponen, dan periferal yang dipesan dan tidak harus memiliki kewajiban untuk memperbarui informasi tersebut. Dengan demikian, pelanggan seharusnya tidak mengandalkan informasi ini dalam menentukan keputusan tentang daya listrik atau lainnya. Tidak ada jaminan, baik secara tersurat maupun tersirat terkait keakuratan atau kelengkapan. Aktifkan komputer dan monitor agar dapat mengakses OSD.

 **CATATAN:** Monitor ini telah sesuai dengan ENERGY STAR.



Penetapan Pin

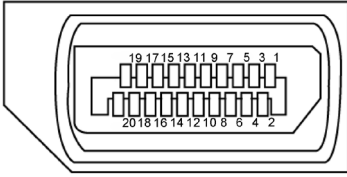
Konektor DP (in)



Nomor Pin	20 pin samping pada Kabel Sinyal Tersambung
1	ML3(n)
2	GND
3	ML3(p)
4	ML2(n)
5	GND
6	ML2(p)
7	ML1(u)
8	GND
9	ML1(p)
10	ML0(n)
11	GND
12	ML0(p)
13	CONFIG1
14	CONFIG2
15	AUX CH (p)
16	GND
17	AUX CH (n)
18	Deteksi Hot Plug
19	Kembali
20	DP_PWR



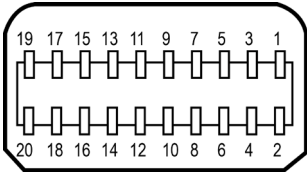
Konektor DP (out)



Nomor Pin	20 pin samping pada Kabel Sinyal Tersambung
1	ML0(p)
2	GND
3	ML0(n)
4	ML1(p)
5	GND
6	ML1(n)
7	ML2(p)
8	GND
9	ML2(n)
10	ML3(p)
11	GND
12	ML3(n)
13	CONFIG1
14	CONFIG2
15	AUX CH(p)
16	GND
17	AUX CH(n)
18	Deteksi Hot Plug
19	Kembali
20	DP_PWR



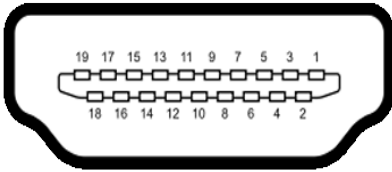
Konektor mDP



Nomor Pin	20 pin samping pada Kabel Sinyal Tersambung
1	GND
2	Deteksi Hot Plug
3	ML3 (n)
4	CONFIG1
5	ML3 (p)
6	CONFIG2
7	GND
8	GND
9	ML2 (n)
10	ML0 (p)
11	ML2 (p)
12	ML0 (p)
13	GND
14	GND
15	ML1 (n)
16	AUX (p)
17	ML1 (p)
18	AUX (n)
19	GND
20	DP_PWR



Konektor HDMI




Nomor Pin	19 pin samping pada Kabel Sinyal Tersambung
1	TMDS DATA 2+
2	TMDS DATA 2 SHIELD
3	TMDS DATA 2-
4	TMDS DATA 1+
5	TMDS DATA 1 SHIELD
6	TMDS DATA 1-
7	TMDS DATA 0+
8	TMDS DATA 0 SHIELD
9	TMDS DATA 0-
10	TMDS CLOCK+
11	TMDS CLOCK SHIELD
12	TMDS CLOCK-
13	CEC
14	Dicadangkan (N.C. pada perangkat)
15	DDC CLOCK (SCL)
16	DDC DATA (SDA)
17	DDC/CEC ARDE
18	DAYA +5 V
19	DETEKSI HOT PLUG




Interface USB (Universal Serial Bus)

Bab ini berisi informasi tentang port USB yang tersedia di monitor.

CATATAN: Hingga 2 A pada port downstream USB (port berikon baterai ) dengan perangkat yang kompatibel BC 1.2; hingga 0,9 A pada 3 port downstream USB lainnya.

Komputer ini dilengkapi port USB berikut:

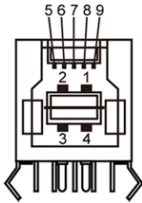
- 1 upstream - bawah
- 4 downstream - 2 di sisi kiri, 2 di bagian bawah

Port Pengisian Daya - port dengan ikon baterai  mendukung kemampuan pengisian daya arus cepat jika perangkat mendukung BC 1.2.

CATATAN: Interface USB monitor hanya berfungsi bila monitor hidup atau berada dalam mode hemat daya. Jika monitor dimatikan, kemudian dihidupkan, periferal yang terpasang mungkin memerlukan beberapa detik untuk melanjutkan fungsi normal.

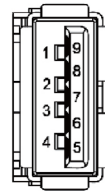
Kecepatan transfer	Kecepatan data	Penggunaan daya
SuperSpeed	5 Gbps	4,5 W (Maks., masing-masing port)
Kecepatan Tinggi	480 Mbps	2,5 W (Maks., masing-masing port)
Kecepatan penuh	12 Mbps	2,5 W (Maks., masing-masing port)

Port upstream USB



Nomor Pin	Nama sinyal
1	VBUS
2	D-
3	D+
4	GND
5	StdB_SSTX-
6	StdB_SSTX+
7	GND_DRAIN
8	StdB_SSRX-
9	StdB_SSRX+
Shell	Shield

Port downstream USB



Nomor Pin	Nama sinyal
1	VBUS
2	D-
3	D+
4	GND
5	StdA_SSRX-
6	StdA_SSRX+
7	GND_DRAIN
8	StdA_SSTX-
9	StdA_SSTX+
Shell	Shield



Plug-and-Play

Anda dapat memasang monitor ke komputer apapun yang kompatibel dengan Plug-and-Play. Monitor akan secara otomatis menyediakan EDID (Extended Display Identification Data) agar komputer dapat menggunakan protokol DDC (Display Data Channel) sehingga komputer dapat mengkonfigurasi dengan sendirinya dan mengoptimalkan pengaturan monitor. Sebagian besar pemasangan monitor dilakukan otomatis, namun Anda dapat memilih pengaturan yang berbeda jika ingin. Untuk informasi lebih lanjut dalam Mengkonfigurasi Monitor tentang cara mengubah pengaturan monitor, lihat [Mengoperasikan Monitor](#).

Kebijakan Kualitas dan Piksel Monitor LCD

Selama proses produksi Monitor LCD, satu piksel atau lebih menjadi tetap dalam kondisi tidak berubah adalah hal yang biasa terjadi. Hal tersebut sulit terlihat dan tidak mempengaruhi kualitas atau kegunaan layar. Untuk informasi lebih lanjut tentang Kebijakan Kualitas dan Piksel Monitor Dell, kunjungi <http://www.dell.com/support/monitors>.



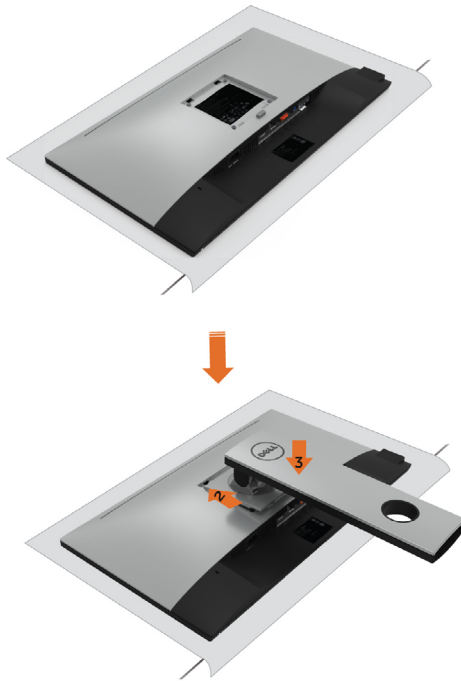
Menyiapkan Monitor

Memasang Penyangga

CATATAN: Penyangga dudukan dan dudukan dasar tidak terpasang saat monitor dikirim dari pabrik.

CATATAN: Prosedur di bawah ini berlaku untuk dudukan standar. Apabila Anda membeli dudukan lain, baca dokumentasi yang dikirim beserta dudukan untuk memasangnya.

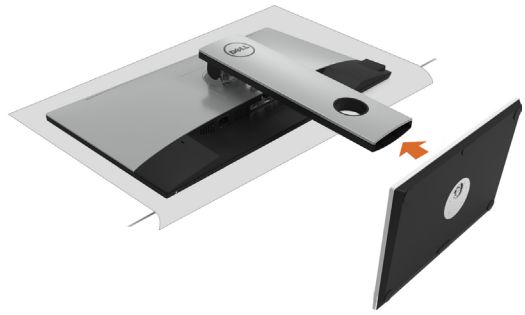
PERHATIAN: Letakkan monitor di atas permukaan yang rata, bersih, dan lunak untuk menghindari goresan pada panel layar.



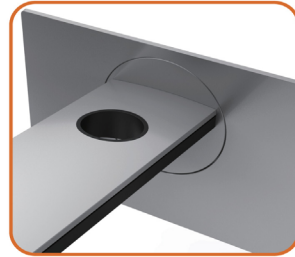
Untuk memasang penyangga monitor:

- 1 Lepas penutup pelindung monitor, lalu letakkan monitor dengan bagian depan menghadap ke bawah.
- 2 Masukkan dua tab pada bagian atas dudukan ke alur di bagian belakang monitor.
- 3 Tekan penyangga hingga terpasang dengan benar.





- Pegang dasar dudukan dengan tanda segitiga (▲) menghadap ke atas.



- Sejajarkan blok dasar dudukan yang menonjol ke slot yang sesuai pada dudukan.
- Masukkan seluruh blok dasar dudukan ke dalam slot dudukan.





- Angkat gagang sekrup, lalu putar sekrup searah jarum jam.
- Setelah benar-benar kencang, masukkan secara rata gagang sekrup ke dalam celah.

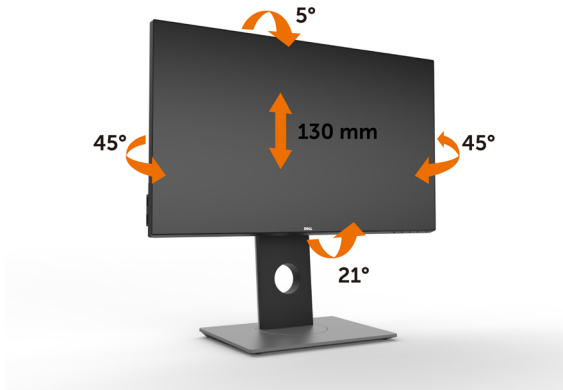


Menggunakan Ekstensi Miring, Berputar, dan Vertikal

CATATAN: Kondisi ini berlaku untuk monitor dengan penyangga. Bila Anda membeli penyangga lain, lihat panduan pemasangan penyangga terkait untuk petunjuk pemasangan.

Miring, Berputar, Ekstensi Vertikal

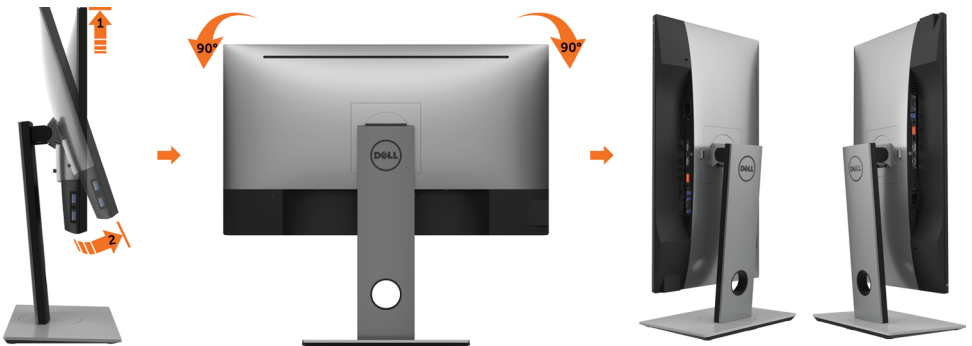
Dengan dudukan terpasang pada monitor, Anda bisa memiringkan monitor ke sudut melihat yang paling nyaman.



CATATAN: Penyangga tidak terpasang saat monitor dikirim dari pabrik.

Merotasi Monitor

Sebelum dirotasi, monitor harus diperpanjang secara vertikal dan dimiringkan hingga maksimal agar tidak menyentuh tepi bawah monitor.





CATATAN: Untuk menggunakan fungsi Display Rotation [Rotasi Tampilan] (tampilan Landscape [Lanskap] dibandingkan dengan Portrait [Potret]) di komputer Dell, Anda memerlukan driver grafis terbaru yang tidak disertakan bersama monitor ini. Untuk men-download driver grafis, buka www.dell.com/support, lalu lihat bagian Download bagi Video Drivers untuk mendapatkan driver terbaru.



CATATAN: Saat dalam Portrait View Mode [Mode Tampilan Potret], aplikasi grafis intensif dapat mengalami penurunan performa (Permainan 3D, dsb.)

Menyesuaikan Rotation Display Settings of Your System [Pengaturan Tampilan Rotasi Sistem]

Setelah monitor dirotasi, Anda harus menyelesaikan prosedur di bawah ini untuk menyesuaikan Rotation Display Settings of Your System [Pengaturan Tampilan Rotasi Sistem].



CATATAN: Jika menggunakan monitor dengan komputer selain Dell, Anda harus membuka situs Web driver grafis atau situs Web produsen komputer untuk memperoleh informasi tentang cara merotasi 'konten' tampilan.

Untuk menyesuaikan Rotation Display Settings [Pengaturan Tampilan Rotasi]:

- 1 Klik kanan pada dekstop, lalu klik Properties [Properti].
- 2 Pilih tab Settings [Pengaturan], lalu klik Advanced [Lanjutan].
- 3 Jika Anda memiliki kartu grafis AMD, pilih tab Rotation [Rotasi], lalu atur rotasi yang diinginkan.
- 4 Jika Anda memiliki kartu grafis nVidia, klik tab nVidia, pilih NVRotate [Rotasi NV] di kolom kiri, lalu pilih rotasi yang diinginkan.
- 5 Jika Anda memiliki kartu grafis Intel[®], pilih tab grafis Intel, klik Graphic Properties [Properti Grafis], pilih tab Rotation [Rotasi], lalu atur rotasi yang diinginkan.



CATATAN: Jika pilihan rotasi tidak terlihat atau tidak berfungsi dengan baik, buka www.dell.com/support, lalu download driver terbaru untuk kartu grafis Anda.



Menyambungkan Monitor

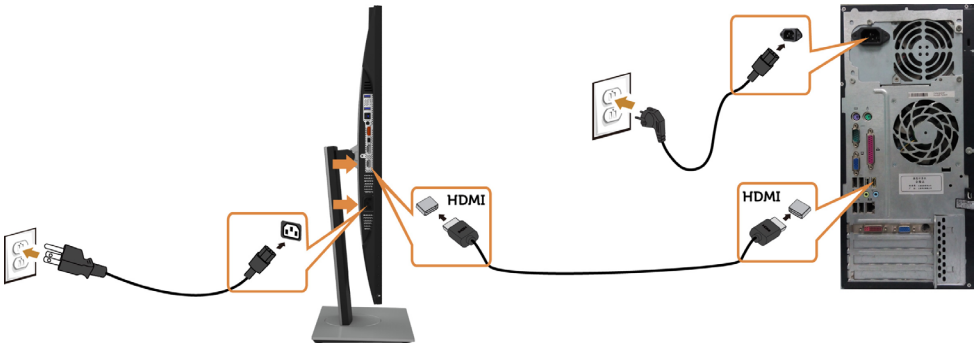
⚠ PERINGATAN: Sebelum memulai prosedur pada bab ini, ikuti [Petunjuk Keselamatan](#).

Untuk menyambungkan monitor ke komputer:

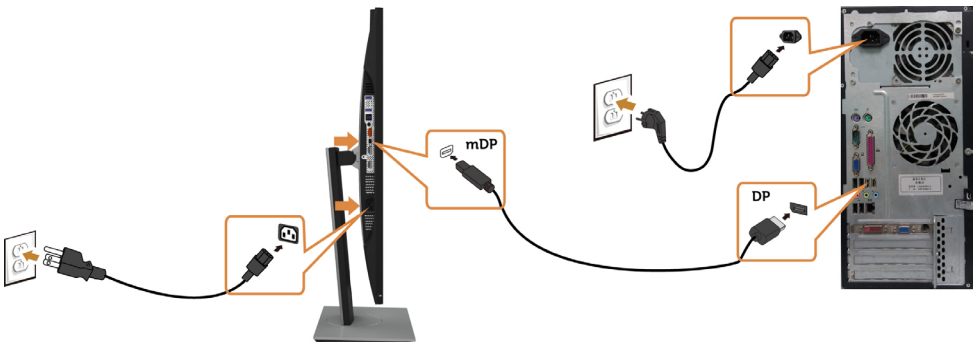
- 1 Matikan komputer.
- 2 Sambungkan kabel HDMI/DP-mDP/USB dari monitor ke komputer.
(Panjangkan monitor secara vertikal, lalu miringkan sepenuhnya agar dapat diputar untuk sambungan kabel. Lihat [Memutar Monitor](#).)
- 3 Hidupkan monitor.
- 4 Pilih sumber input yang benar dalam Menu OSD Monitor, lalu hidupkan komputer.

📌 CATATAN: Pengaturan default **U2518D/U2518DX/U2518DR** adalah 1.2. Kartu grafis DP 1.1 mungkin tidak ditampilkan secara normal. Lihat "[masalah khusus produk - Tidak ada gambar saat menggunakan sambungan DP ke PC](#)" untuk mengubah pengaturan default.

Menyambungkan kabel HDMI (Opsional)



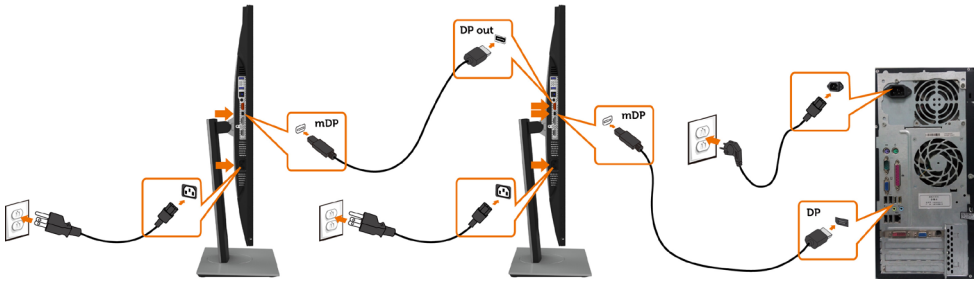
Menghubungkan kabel DP (atau mDP)



📌 CATATAN: Port default adalah DP. Pilih sumber input pada monitor untuk beralih ke mDP.



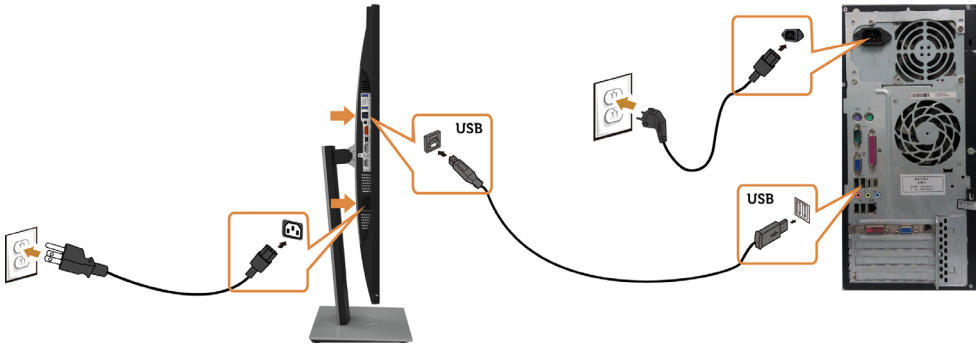
Menyambungkan Monitor untuk fungsi DP Multi-Stream Transport (MST)



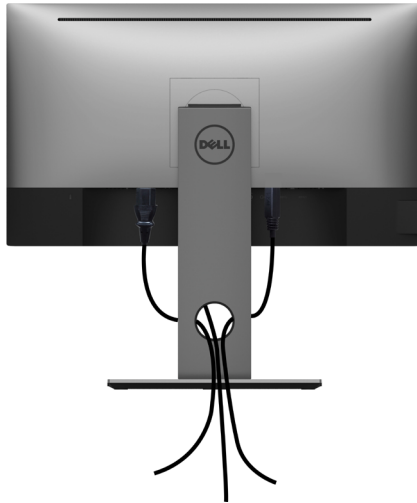
CATATAN: mendukung fitur DP MST. Untuk memanfaatkan fitur ini, Kartu Grafis PC harus disertifikasi ke DP1.2 dengan opsi MST.

CATATAN: Lepas konektor karet saat menggunakan konektor DP out.

Menyambungkan kabel USB



Mengatur Kabel



Setelah memasang semua kabel yang diperlukan ke monitor dan komputer Anda, (lihat [Menghubungkan Monitor Anda](#) untuk pemasangan kabel) aturlah semua kabel seperti yang ditunjukkan di atas.

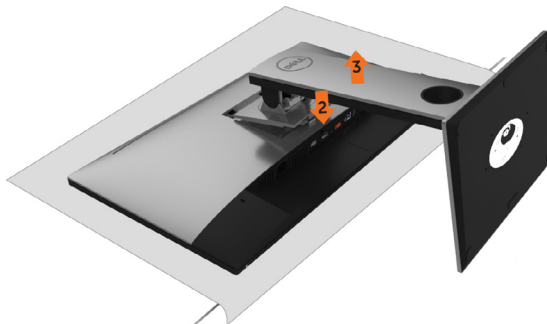
Lepaskan Dudukan Monitor

△ PERHATIAN: Agar layar LCD tidak tergores sewaktu penyangga dilepaskan, pastikan monitor diletakkan di permukaan yang lembut dan bersih.

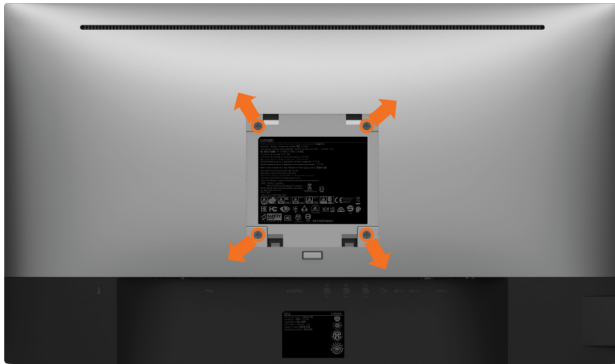
✎ CATATAN: Prosedur di bawah ini berlaku untuk dudukan standar. Apabila Anda membeli dudukan lain, baca dokumentasi yang dikirim beserta dudukan untuk memasangnya.

Untuk melepas penyangga:

- 1 Letakkan monitor di atas kain lembut atau bantal kecil.
- 2 Tekan terus tombol pelepas penyangga.
- 3 Angkat penyangga menjauhi monitor.



Pemasangan di Dinding (Opsional)



CATATAN: Gunakan sekrup M4 x 10 mm untuk memasang monitor ke kit dudukan dinding.

Baca instruksi yang disertakan bersama tempat dudukan dinding yang kompatibel dengan VESA.


- 1 Letakkan monitor pada kain lembut atau bantal di atas meja yang rata dan stabil.
- 2 Lepas dudukan.
- 3 Gunakan obeng plus Phillips untuk melepas keempat sekrup yang mengencangkan penutup plastik.
- 4 Pasang braket pemasangan dari kit pemasangan untuk di dinding ke monitor.
- 5 Pasang monitor di dinding dengan mengikuti petunjuk yang diberikan bersama kit pemasangan untuk di dinding.

CATATAN: Hanya untuk digunakan dengan braket pemasangan dinding berlabel UL, CSA, atau GS dengan beban minimum/kapasitas bantalan muatan 3,42 kg (7,54 lb).



Mengoperasikan Monitor

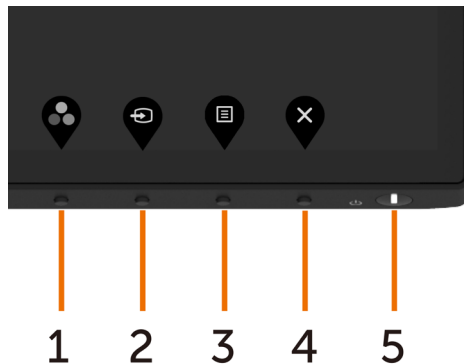
Menghidupkan monitor

Tekan tombol  untuk menghidupkan monitor.



Menggunakan Kontrol Panel Depan

Gunakan tombol kontrol di bagian depan monitor untuk menyesuaikan karakteristik gambar yang ditampilkan. Saat menggunakan tombol tersebut untuk menyesuaikan kontrol, OSD menunjukkan nilai numerik karakteristik saat terjadi perubahan.



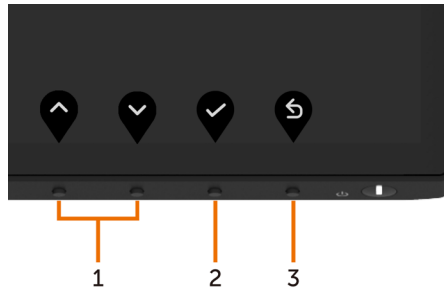
Tabel berikut menjelaskan tombol panel depan:





Tombol panel depan-	Keterangan
1  Tombol pintas: Mode Preset	Gunakan tombol ini untuk memilih dari daftar mode warna preset.
2  Tombol pintas: Sumber Input	Gunakan tombol ini untuk memilih dari daftar Sumber Input.
3  Menu	Gunakan tombol ini untuk membuka OSD (On-Screen Display) dan memilih pilihan dalam OSD. Lihat Mengakses Sistem Menu .
4  Keluar	Gunakan tombol ini untuk kembali ke menu utama atau menutup menu utama OSD.
5  Daya(dengan indikator lampu daya)	Tekan tombol Exit (Keluar) untuk menghidupkan dan mematikan monitor. LED putih menunjukkan monitor sedang hidup dan berfungsi penuh. LED putih menyala menunjukkan Mode Hemat Daya DPMS.



Tombol Panel Depan-

Gunakan tombol di bagian depan monitor untuk menyesuaikan pengaturan gambar.




Tombol panel depan-	Keterangan
1  Atas  Bawah	Gunakan tombol Atas (perbesar) dan Bawah (perkecil) untuk menyesuaikan item dalam menu OSD.
2  OK	Gunakan tombol OK untuk mengkonfirmasi pilihan.
3  Kembali	Gunakan tombol Kembali untuk kembali ke menu sebelumnya.

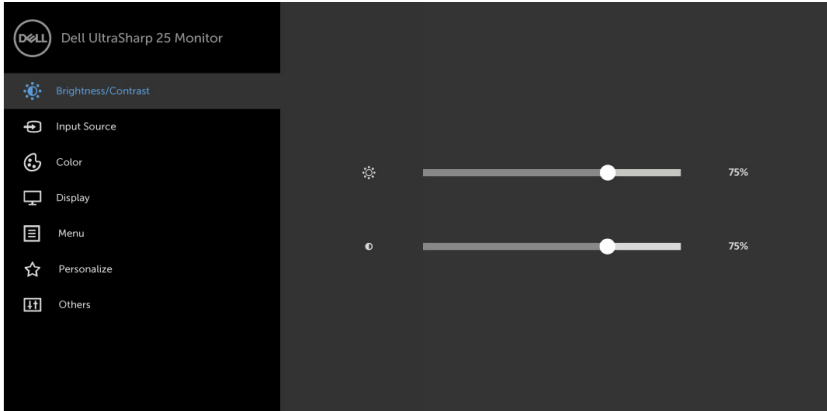









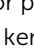
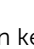



Menggunakan Menu OSD (On-Screen Display)

Mengakses Sistem Menu


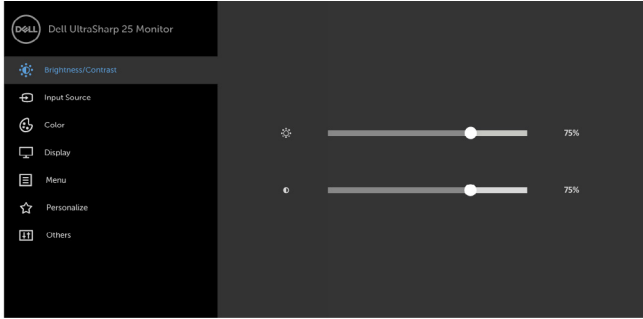





CATATAN: Setiap perubahan yang dibuat menggunakan menu OSD akan secara otomatis tersimpan jika Anda beralih ke menu OSD lain, menutup menu OSD, atau menunggu menu OSD hingga tertutup.

- 1 Tekan tombol  untuk mengakses menu OSD dan menampilkan menu utama.


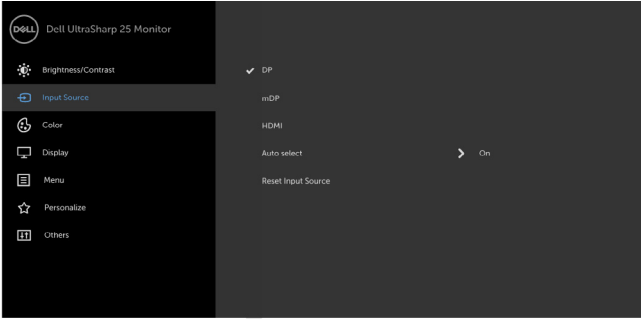







- 2 Tekan tombol  dan  untuk beralih di antara pilihan tersebut. Saat Anda beralih dari satu ikon ke ikon lainnya, nama pilihan akan disorot.
- 3 Tekan tombol  atau  atau  sekali untuk mengaktifkan pilihan yang disorot.
- 4 Tekan tombol  dan  untuk memilih parameter yang diinginkan.
- 5 Tekan tombol  untuk membuka panel geser, lalu gunakan tombol  atau , sesuai indikator pada menu, untuk membuat perubahan.
- 6 Pilih  untuk kembali ke menu sebelumnya atau  untuk terima dan kembali ke menu sebelumnya.



Ikon	Menu dan Submenu	Keterangan
	Brightness/Contrast (Kecerahan/Kontras)	Gunakan menu ini untuk mengaktifkan penyesuaian Brightness/Contrast (Kecerahan/Kontras).
		
Brightness (Kecerahan)	Kecerahan akan menyesuaikan pencahayaan lampu latar (minimum 0; maksimum 100).	
Tekan tombol  untuk menambah kecerahan.		
Tekan tombol  untuk mengurangi kecerahan.		
CATATAN: Penyesuaian manual Kecerahan dinonaktifkan apabila Kontras Dinamis diaktifkan.		
Contrast (Kontras)	Sesuaikan Kecerahan terlebih dulu, lalu sesuaikan Kontras hanya jika Anda memerlukan penyesuaian lebih lanjut.	
Tekan tombol  untuk menambah kontras, lalu tekan tombol  untuk mengurangi kontras (antara 0 hingga 100).		
Kontras akan menyesuaikan perbedaan antara gelap dan terang pada monitor.		



Ikon	Menu dan Submenu	Keterangan
	Input Source (Sumber Input)	Gunakan menu Input Source (Sumber Input) untuk memilih di antara input video berbeda yang tersambung ke monitor.
		
		
DP	Pilih input DP bila Anda menggunakan konektor DP (DisplayPort).	Tekan  untuk memilih sumber input DP.
mDP	Pilih input mDP bila Anda menggunakan konektor mDP (mini DisplayPort).	Tekan  untuk memilih sumber input mDP.
HDMI	Pilih input HDMI bila Anda menggunakan konektor HDMI.	Tekan  untuk memilih sumber input HDMI.
Pemilihan Otomatis	Gunakan  untuk memilih Pilihan Otomatis dan monitor akan memindai sumber input yang tersedia.	
Atur Ulang Pengaturan Sumber Input	Mengatur ulang pengaturan Sumber Input monitor ke default pabrik.	

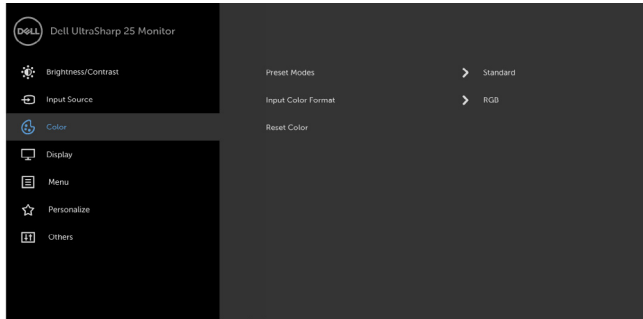


Ikun **Menu dan Submenu** **Keterangan**



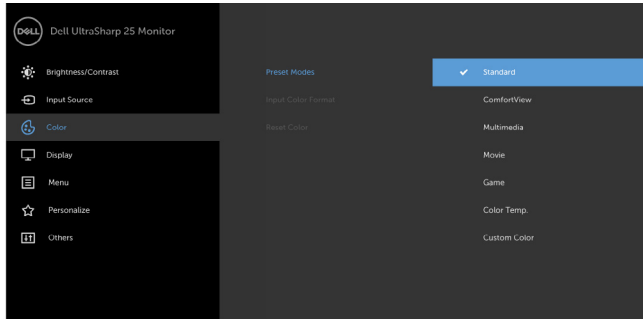
Color (Warna)



Gunakan menu Warna untuk menyesuaikan mode pengaturan warna.



Preset Mode (Mode Preset)

Ketika Anda memilih Preset Modes, Anda bisa memilih Standard, ComfortView, Movie, Game, Color Temp. atau Custom Color dari daftar.



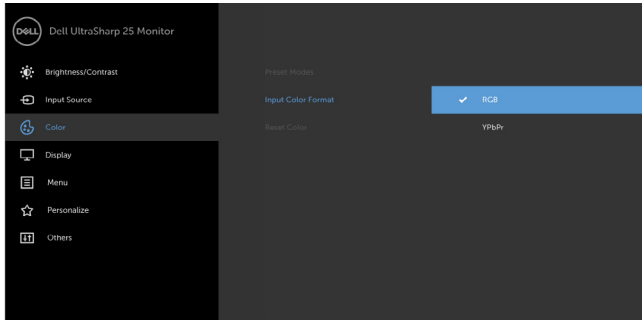
Ikon	Menu dan Submenu	Keterangan
		<ul style="list-style-type: none"> • Standard (Standar): Pengaturan warna default. Ini adalah mode preset default. • ComfortView: Menurunkan tingkat cahaya biru yang dipancarkan dari layar agar tampilan lebih menyejukkan mata. <p>CATATAN: Untuk mengurangi risiko kelelahan mata dan rasa sakit pada bagian leher/lengan/punggung/bahu karena menggunakan monitor dalam jangka waktu lama, kami sarankan Anda untuk :</p> <ul style="list-style-type: none"> • Mengatur layar sekitar 20 hingga 28 inci (50-70 cm) dari mata Anda. • Seringlah berkedip untuk membasahi atau membasahi ulang mata Anda ketika bekerja menggunakan monitor. • Lakukan jeda berjala dan sering selama 20 menit setiap dua jam. • Berpalinglah dari monitor dan pandangi objek yang jauh dengan jarak 20 kaki selama kurang lebih 20 detik selama jeda. • Lakukan peregangan untuk melepaskan ketegangan pada leher/lengan/punggung/bahu selama jeda. • Movie (Film): Ideal untuk film. • Game (Permainan): Ideal untuk hampir semua aplikasi game. • Color Temp. (Suhu Warna): Layar akan terlihat lebih hangat dengan warna merah/kuning dan panel geser ditetapkan di 5.000K atau lebih sejuk dengan warna biru dan panel geser ditetapkan di 10.000K. • Custom Color (Warna Kustom): Untuk menyesuaikan pengaturan warna secara manual. Tekan tombol  atau  untuk menyesuaikan nilai Merah, Hijau, dan Biru, serta membuat mode warna preset Anda sendiri. <p>CATATAN: Ketika Smart HDR Aktif, mode preset Film dan Game akan beroperasi dengan peredupan lokal lampu latar.</p>





Ikon	Menu dan Submenu	Keterangan
------	------------------	------------

Input Color Format (Format Input Warna)

- Untuk menetapkan mode input video.
- **RGB:** Gunakan pilihan ini jika monitor Anda tersambung ke komputer (atau pemutar DVD) menggunakan kabel HDMI, DP-mDP.
 - **YPbPr:** Pilih opsi ini jika pemutar DVD Anda mendukung hanya output YPbPr.





Rona Warna

Gunakan  atau  untuk menyesuaikan rona warna dari '0' hingga '100'.

CATATAN: Penyesuaian rona warna hanya tersedia untuk mode Film dan Game.

Saturasi

Gunakan  atau  untuk menyesuaikan saturasi dari '0' hingga '100'.

CATATAN: Penyesuaian Saturasi hanya tersedia untuk mode Film dan Game.


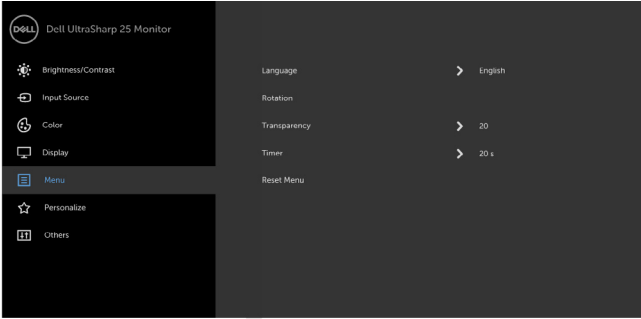





Reset Color (Atur Ulang Warna)

Mengatur ulang pengaturan warna monitor ke default pabrik.




Ikon	Menu dan Submenu	Keterangan
	Display (Tampilan)	Gunakan Pengaturan Tampilan untuk menyesuaikan gambar.
		
		
Aspect Ratio (Rasio Aspek)	Menyesuaikan rasio gambar ke Wide 16:9 (Lebar 16:9), 4:3, atau 5:4.	
Sharpness (Ketajaman)	Membuat gambar terlihat lebih tajam atau lebih lembut. Gunakan  atau  untuk menyesuaikan ketajaman dari '0' hingga '100'.	
Dynamic Contrast (Kontras Dinamis)	Dapat digunakan untuk meningkatkan kontras sehingga menghasilkan kualitas gambar yang lebih tajam dan lebih rinci. Tekan tombol  untuk memilih Kontras Dinamis "Aktif" atau "Tidak Aktif". CATATAN: Hanya untuk mode preset Permainan dan Film . CATATAN: Kontras Dinamis memberikan kontras yang lebih tinggi jika mode Game dan Film dipilih. CATATAN: ketika HDR mati, DCR bisa diatur ke aktif, kalau tidak maka tidak bisa.	
Response Time (Waktu Respons)	Dapat digunakan untuk mengatur Waktu Respons ke Normal atau Cepat.	
MST	Multi Stream Transport (MST) DP, atur ke AKTIF untuk mengaktifkan MST (DP out), atur ke TIDAK AKTIF untuk menonaktifkan fungsi MST.	
Smart HDR	Menggunakan  atau  mengaktifkan atau menonaktifkan High-Dynamic Range.	
Reset Display (Atur Ulang Tampilan)	Mengembalikan pengaturan tampilan ke default pabrik.	



Ikon	Menu dan Submenu	Keterangan
	Menu	Pilih opsi ini untuk menyesuaikan pengaturan OSD, misalnya bahasa OSD, lama waktu menu tetap ditampilkan di layar, dll.
		
		
Language (Bahasa)	Menetapkan tampilan OSD ke salah satu dari delapan bahasa. (Inggris, Spanyol, Prancis, Jerman, Portugis (Brasil), Rusia, Cina Modern, atau Jepang).	
Rotasi	Putar OSD 0/90/180/270 derajat. Anda dapat menyesuaikan menu menurut rotasi tampilan.	
Transparency (Transparansi)	Gunakan opsi ini untuk mengubah transparansi menu dengan menggunakan  dan  (min. 0 / maks. 100).	
Timer	<p>Waktu Aktif OSD: Menetapkan durasi OSD tetap aktif setelah terakhir kali Anda menekan tombol.</p> Gunakan tombol  dan  untuk menyesuaikan panel geser dalam penambahan 1 detik, mulai dari 5 hingga 60 detik.	
Reset Menu (Atur Ulang Menu)	Mengembalikan pengaturan menu ke default pabrik.	



Ikon	Menu dan Submenu	Keterangan
	Personalize (Personalisasikan)	Pilih dari Mode Preset, Kecerahan/Kontras, Sumber Inpute, Rasio Aspek, Smart HDR, Rotasi diatur sebagai tombol pintasan.
		
		
Power Button LED (LED Tombol Daya)	Untuk menetapkan status lampu daya agar menghemat energi.	
USB	Untuk mengaktifkan atau menonaktifkan fungsi USB saat monitor dalam mode siaga.	
CATATAN: USB aktif/tidak aktif dalam mode siaga hanya tersedia bila kabel upstream USB dilepas. Pilihan ini akan berwarna abu-abu bila kabel upstream USB disambungkan.		
Monitor Sleep (Monitor Tidur)	Mode Tidur Setelah Waktu Habis: Monitor akan beralih ke mode tidur setelah waktu habis.	
Tidak Pernah: Monitor tidak akan beralih ke mode tidur.		
Reset Personalization (Atur Ulang Personalisasi)	Mengembalikan tombol pintas ke default pabrik.	

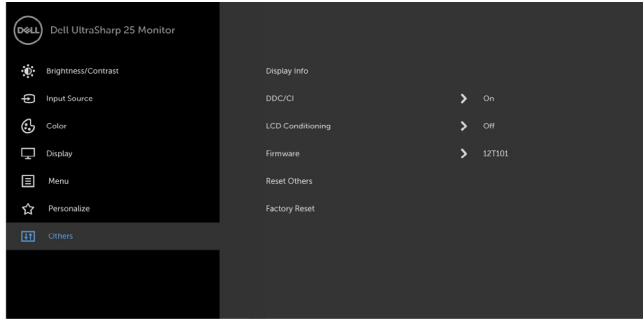


Ikona Menu dan Submenu

Keterangan



Other (Lainnya)



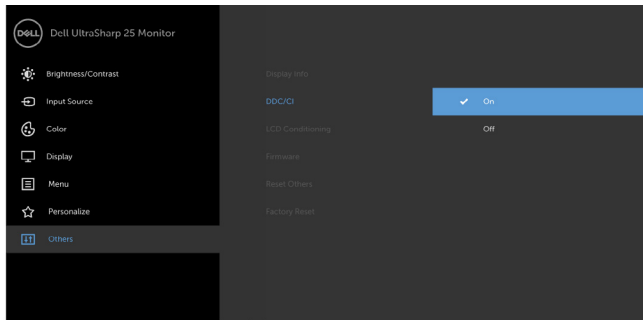
Pilih pilihan ini untuk menyesuaikan pengaturan OSD, seperti DDC/CI, Kondisi LCD (LCD Conditioning), dll.

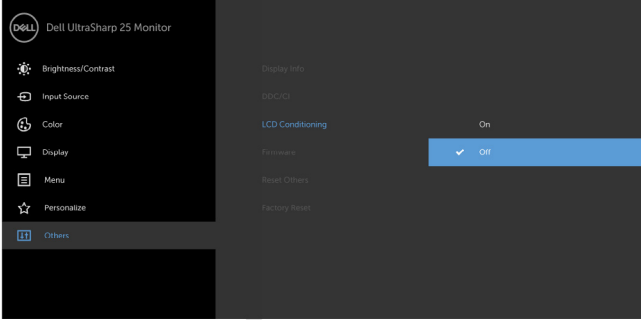
Display Info (Info Tampilan)

Menampilkan pengaturan aktif monitor.

DDC/CI

DDC/CI (Saluran Data Tampilan/Antarmuka Perintah) memungkinkan Anda menyesuaikan pengaturan monitor menggunakan perangkat lunak di komputer. Pilih Off untuk menonaktifkan fitur ini. Aktifkan fitur ini untuk pengalaman pengguna terbaik dan performa komputer yang optimal.



Ikon	Menu dan Submenu	Keterangan
	LCD Conditioning (Peremajaan LCD)	Membantu mengurangi kasus minor pada retensi gambar. Tergantung pada derajat retensi gambar, program ini mungkin memerlukan waktu untuk berjalan. Pilih On untuk memulai proses.
		 <p>The screenshot shows the OSD menu for a Dell UltraSharp 25 Monitor. The 'LCD Conditioning' option is highlighted in blue and set to 'On'. Other menu options include Brightness/Contrast, Input Source, Color, Display, Menu, Personalize, and Others.</p>
	Firmware	Versi firmware
	Reset Other (Atur Ulang Lainnya)	Mengembalikan pengaturan lain, misalnya DDC/CI, ke default pabrik.
	Factory Reset (Pengaturan Ulang Pabrik)	Mengembalikan semua pengaturan OSD ke default pabrik.

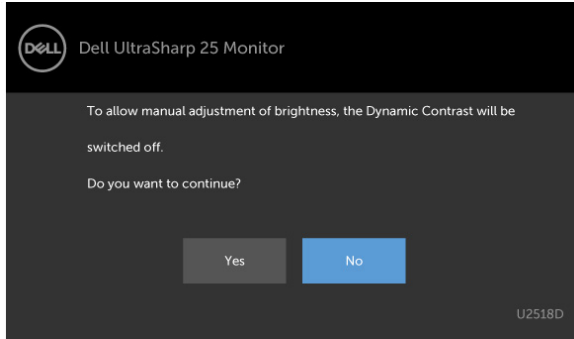


CATATAN: Monitor ini memiliki fitur bawaan untuk secara otomatis meningkatkan kecerahan guna menghemat masa pakai LED.

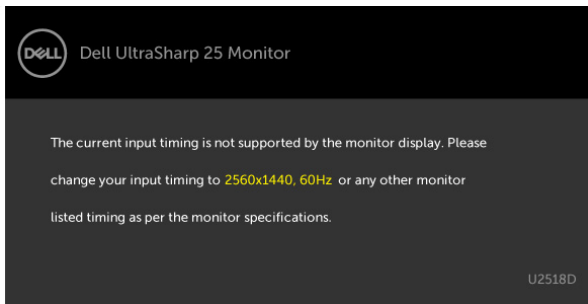


Pesan Peringatan OSD

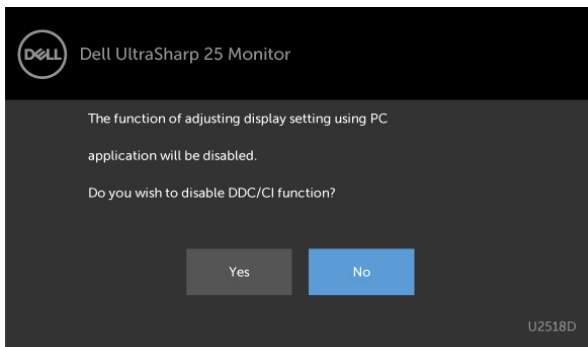
Bila fitur **Dynamic Contrast (Kontras Dinamis)** diaktifkan (dalam mode preset berikut: Game atau Film), maka penyesuaian kecerahan manual akan dinonaktifkan.



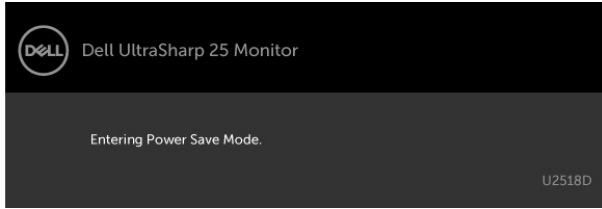
Bila monitor tidak mendukung mode resolusi tertentu, Anda akan melihat pesan berikut:



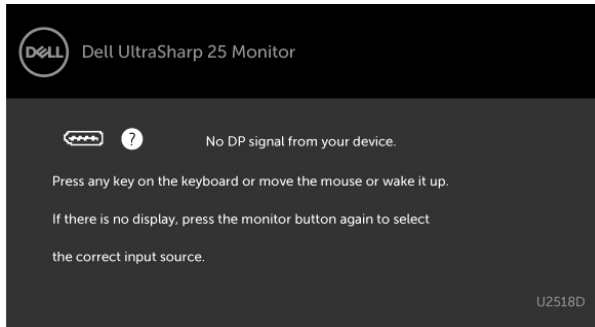
Ini berarti monitor tidak dapat mensinkronisasi dengan sinyal yang diterima dari komputer. Lihat [Spesifikasi Monitor](#) untuk kisaran frekuensi Horizontal dan Vertikal yang dapat digunakan monitor ini. Mode yang disarankan adalah 2560 x 1440. Anda akan melihat pesan berikut sebelum fungsi DDC/CI dinonaktifkan.



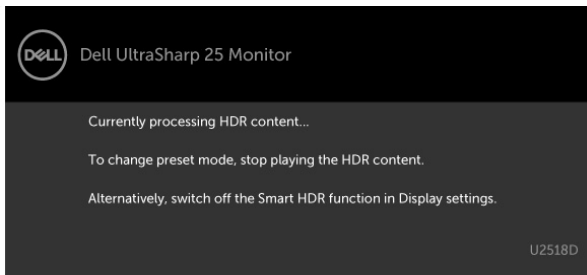
Bila monitor beralih ke **Power Save Mode (Mode Hemat Daya)**, pesan berikut akan muncul di layar:



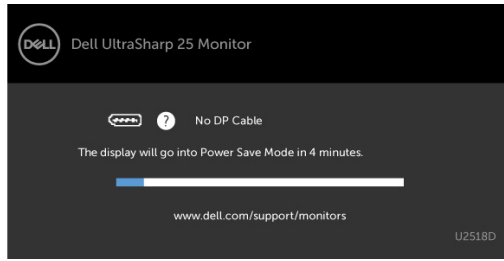
Aktifkan komputer dan monitor untuk mendapatkan akses ke **OSD**. Jika Anda menekan tombol selain tombol daya, maka salah satu pesan berikut akan muncul, tergantung pada input yang dipilih:



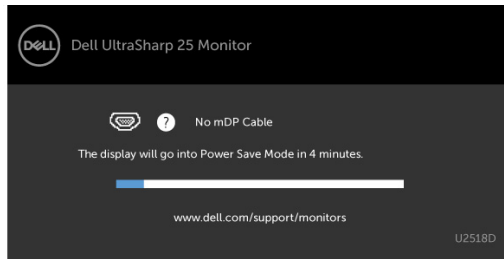
Jika pengguna berusaha mengubah mode preset ketika Smart HDR ON, pesan berikut akan muncul:



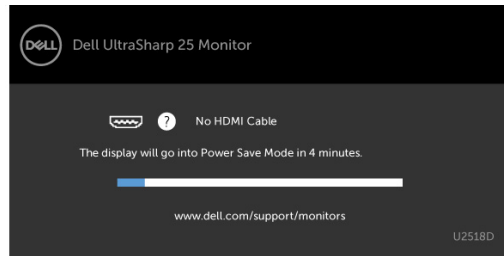
Jika input DP, mDP, atau HDMI tidak dipilih dan kabel terkait tidak tersambung, maka kotak dialog mengambang seperti ditunjukkan di bawah ini akan muncul di layar.



atau



atau



Lihat [Mengatasi Masalah](#) untuk informasi lebih lanjut.



Mengatasi Masalah

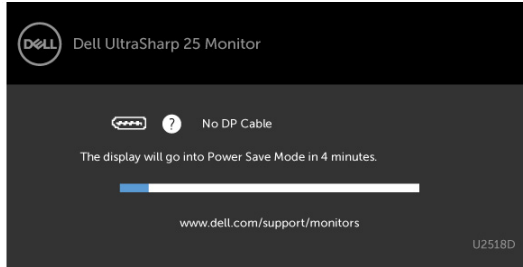
⚠ PERINGATAN:: Sebelum memulai prosedur pada bab ini, ikuti [Petunjuk Keselamatan](#).

Uji Mandiri

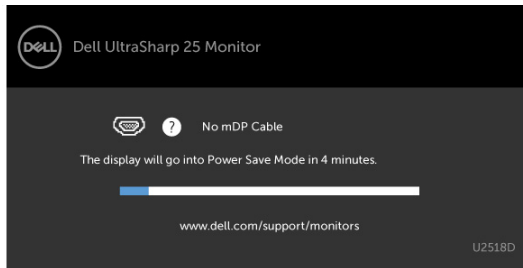
Monitor ini dilengkapi fitur uji mandiri yang memungkinkan Anda memeriksa apakah monitor berfungsi dengan baik. Jika monitor dan komputer telah tersambung dengan benar namun layar monitor tetap gelap, jalankan uji mandiri monitor dengan melakukan langkah-langkah berikut:

- 1 Matikan komputer dan monitor.
- 2 Lepas kabel layar dari bagian belakang komputer. Untuk memastikan pengoperasian uji mandiri yang benar, lepas kabel digital dan analog dari bagian belakang komputer.
- 3 Hidupkan monitor.

Kotak dialog mengambang akan muncul di layar (dari latar belakang gelap) jika monitor tidak dapat mendeteksi sinyal video dan berfungsi dengan benar. Sewaktu dalam mode uji mandiri, LED daya tetap berwarna putih. Selain itu, tergantung pada input yang dipilih, salah satu kotak dialog yang ditampilkan di bawah ini akan terus bergulir di layar.

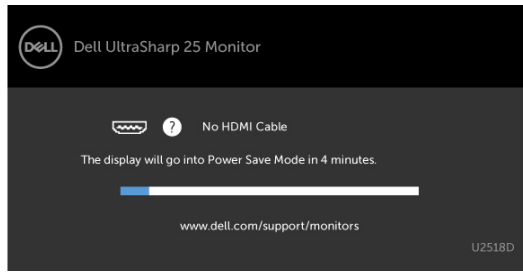


atau



atau





- 4 Kotak ini akan muncul selama pengoperasian sistem normal, jika sambungan kabel video terlepas atau rusak.
- 5 Matikan monitor, sambungkan kembali kabel video, lalu hidupkan komputer dan monitor.

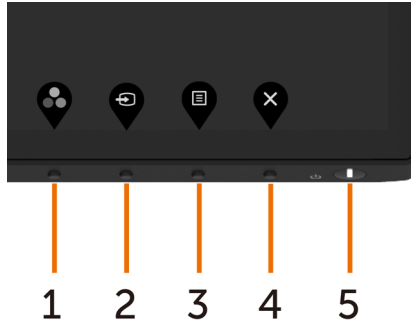
Jik layar monitor tetap gelap setelah Anda menjalankan prosedur sebelumnya, periksa pengontrol video dan komputer, karena monitor dapat berfungsi dengan baik.



Diagnosis Internal

Monitor Anda dilengkapi program diagnosis internal yang dapat membantu Anda menentukan apakah ketidaknormalan layar yang dialami adalah masalah bawaan pada monitor, atau pada komputer maupun kartu video.

CATATAN: Anda hanya dapat menjalankan diagnosis internal bila kabel video dilepas dan monitor berada dalam mode uji mandiri.



Untuk menjalankan diagnosis internal:

- 1 Pastikan layar bersih (tidak ada partikel debu di permukaan layar).
- 2 Lepas kabel video dari bagian belakang komputer maupun monitor. Monitor akan beralih ke mode uji mandiri.
- 3 Tekan terus Tombol 1 selama 5 detik. Layar abu-abu muncul.
- 4 Periksa ketidaknormalan layar secara menyeluruh.
- 5 Tekan kembali tombol **1** pada panel depan. Warna layar berubah menjadi merah.
- 6 Periksa ketidaknormalan layar.
- 7 Ulangi langkah 5 dan 6 untuk memeriksa tampilan di layar hijau, biru, hitam, dan putih.

Pengujian akan selesai bila layar putih muncul. Untuk keluar, tekan kembali tombol **1**.

Jika Anda tidak mendeteksi ketidaknormalan layar apa pun setelah menggunakan program diagnosis internal, berarti monitor berfungsi baik. Periksa kartu video dan komputer.



Masalah Umum

Tabel berikut berisi informasi umum tentang masalah monitor yang biasa terjadi dan mungkin Anda alami beserta kemungkinan solusinya:


Gejala Umum	Kondisi yang Terjadi	Kemungkinan Solusi
Tidak ada video/ LED daya mati	Tidak ada gambar	<ul style="list-style-type: none">• Pastikan kabel video yang menyambungkan monitor dengan komputer telah tersambung baik dan aman.• Pastikan stopkontak berfungsi baik menggunakan peralatan listik lainnya.• Pastikan tombol daya telah ditekan sepenuhnya• Pastikan sumber input yang benar telah dipilih melalui menu Sumber Input.
Tidak ada video/ LED daya hidup	Tidak ada gambar atau gelap	<ul style="list-style-type: none">• Tambah kecerahan & kontrol kontras melalui OSD.• Jalankan pemeriksaan fitur uji mandiri monitor.• Periksa apakah terdapat pin yang tertekuk atau rusak pada konektor kabel video.• Jalankan diagnosis internal.• Pastikan sumber input yang benar telah dipilih melalui menu Sumber Input.
Piksel hilang	Layar LCD memiliki titik	<ul style="list-style-type: none">• Matikan daya, lalu hidupkan kembali.• Piksel yang OFF secara permanen adalah cacat alami yang dapat terjadi pada teknologi LCD.• Untuk informasi lebih lanjut tentang Kebijakan Kualitas dan Piksel Monitor Dell, kunjungi situs Dukungan Dell di: http://www.dell.com/support/monitors.
Piksel macet	Layar LCD memiliki titik terang	<ul style="list-style-type: none">• Matikan daya, lalu hidupkan kembali.• Piksel yang OFF secara permanen adalah cacat alami yang dapat terjadi pada teknologi LCD.• Untuk informasi lebih lanjut tentang Kebijakan Kualitas dan Piksel Monitor Dell, kunjungi situs Dukungan Dell di: http://www.dell.com/support/monitors.
Masalah Kecerahan	Gambar terlalu redup atau terlalu terang	<ul style="list-style-type: none">• Atur ulang monitor ke pengaturan pabrik.• Sesuaikan kecerahan dan kontras melalui OSD.
Masalah yang Terkait dengan Keselamatan	Tanda-tanda yang tampak seperti asap atau kilatan ap	<ul style="list-style-type: none">• Jangan lakukan langkah-langkah mengatasi masalah.• Segera hubungi Dell.



Gejala Umum	Kondisi yang Terjadi	Kemungkinan Solusi
Masalah Intermiten	Monitor gagal berfungsi secara berkala	<ul style="list-style-type: none"> • Pastikan kabel video yang menghubungkan monitor dan komputer tersambung dengan benar dan aman. • Atur ulang monitor ke pengaturan pabrik. • Lakukan pemeriksaan fitur tes mandiri monitor untuk menentukan apakah masalah yang terjadi sesekali tersebut juga terjadi dalam mode tes mandiri.
Warna hilang	Gambar tidak berwarna	<ul style="list-style-type: none"> • Jalankan uji mandiri monitor. • Pastikan kabel video yang menghubungkan monitor dan komputer tersambung dengan benar dan aman. • Pastikan pin tidak tertekuk atau rusak pada konektor kabel video.
Warna salah	Warna gambar tidak bagus	<ul style="list-style-type: none"> • Ubah pengaturan Mode Prasetel pada OSD menu Warna tergantung pada aplikasi. • Sesuaikan nilai R/G/B dari menu Custom. Warna dari OSD menu Color. • Ubah Format Warna Input ke RGB atau YPbPr PC dalam OSD Warna menu. • Jalankan diagnosis internal.
Retensi gambar dari gambar statis yang tertinggal di monitor dalam waktu lama	Bayangan redup dari gambar statis yang ditampilkan muncul di layar	<ul style="list-style-type: none"> • Gunakan fitur Manajemen Daya untuk mematikan monitor kapanpun tidak digunakan (untuk info lebih lanjut, lihat Mode Manajemen Daya). • Gunakan screensaver yang berubah dinamis.



Masalah Khusus Produk

Gejala Khusus	Kondisi yang Terjadi	Kemungkinan Solusi
Gambar layar terlalu kecil	Gambar dipusatkan di layar, namun tidak memenuhi seluruh area tampilan	<ul style="list-style-type: none">• Periksa pengaturan Aspect Ratio (Rasio Aspek) Display (Tampilan) menu.• Atur ulang monitor ke pengaturan pabrik.
Tidak ada Sinyal Input saat kontrol pengguna ditekan	Tidak ada gambar, LED menyala putih	<ul style="list-style-type: none">• Periksa sumber sinyal. Pastikan komputer tidak dalam mode hemat daya dengan menggerakkan mouse atau menekan salah satu tombol di keyboard.• Pastikan kabel sinyal terpasang dengan benar. Pasang kembali kabel sinyal jika diperlukan.• Atur ulang komputer atau pemutar video.
Gambar tidak memenuhi seluruh layar.	Gambar tidak dapat memenuhi tinggi atau lebar layar	<ul style="list-style-type: none">• Karena format video (rasio aspek) DVD yang berbeda, monitor dapat ditampilkan dalam layar penuh.• Jalankan diagnosis internal.
Tidak ada gambar ketika memakai sambungan DP ke PC	Layar Kosong	<ul style="list-style-type: none">• Memverifikasi standar DP (DP1.1a atau DP1.2) yang dapat disertifikasikan oleh Kartu Grafis Anda. Unduh dan pasang driver kartu grafis terbaru.• Beberapa kartu grafis DP1.1a tidak mendukung monitor DP1.2. Buka menu OSD, pada pemilihan Sumber Input, tekan terus tombol  pilih DP selama 8 detik untuk mengubah pengaturan monitor dari DP 1.2 ke DP 1.1a.



Lampiran

Petunjuk Keselamatan

Untuk layar dengan bezel mengkilap, pengguna harus mempertimbangkan penempatan layar karena bezel dapat menyebabkan pantulan yang mengganggu dari cahaya sekitar dan permukaan yang terang.

⚠ PERINGATAN: Penggunaan kontrol, penyesuaian, atau prosedur selain yang dijelaskan dalam dokumentasi ini dapat mengakibatkan terkena kejutan listrik, bahaya listrik, dan/atau bahaya mekanis.

Untuk informasi tentang petunjuk keamanan, lihat Informasi Keamanan, Lingkungan, dan Peraturan.

Pernyataan FCC (Hanya untuk A.S.) dan Informasi Peraturan Lainnya

Untuk pernyataan FCC dan informasi peraturan lainnya, kunjungi situs web kepatuhan hukum yang terdapat di www.dell.com/regulatory_compliance.

Menghubungi Dell

📎 CATATAN: Jika Anda tidak memiliki sambungan Internet aktif, informasi kontak dapat ditemukan pada faktur pembelian, slip kemasan, tagihan, atau katalog produk Dell.

Dell menyediakan beberapa pilihan dukungan dan layanan berbasis online dan telepon. Ketersediaan dapat berbeda menurut negara dan produk, dan sejumlah layanan mungkin tidak tersedia di wilayah Anda.

Untuk mendapatkan dukungan monitor online pada konten:

Kunjungi www.dell.com/support/monitors.

Untuk menghubungi Dell tentang masalah penjualan, dukungan teknis, atau layanan pelanggan:

- 1 Kunjungi www.dell.com/support.
- 2 Verifikasikan negara atau wilayah Anda dalam menu drop-down Pilih Negara/Wilayah A di bagian kiri atas halaman.
- 3 Klik Hubungi Kami di sebelah daftar gulir negara.
- 4 Pilih layanan yang tepat atau tautan dukungan berdasarkan kebutuhan Anda.
- 5 Pilihlah metode menghubungi Dell yang sesuai dengan Anda.



Mengatur Monitor

Menetapkan Resolusi Layar ke 2560 x 1440 (maksimum)

Untuk kinerja terbaik, tetapkan resolusi tampilan ke 2560 x 1440 piksel dengan melakukan langkah-langkah berikut:

Pada Windows Vista, Windows 7, Windows 8 atau Windows 8.1:

- 1 Untuk Windows 8 atau Windows 8.1 saja, pilih tampilan Desktop kembali ke desktop classic.
- 2 Klik kanan desktop, lalu klik Resolusi Layar.
- 3 Klik daftar Gulir dari Resolusi Layar dan pilih 2560 x 1440.
- 4 Klik OK.


Pada Windows 10:

- 1 Klik kanan pada desktop, lalu klik Pengaturan Layar.
- 2 Klik **Advanced display settings (Pengaturan tampilan lanjutan)**.
- 3 Klik daftar dropdown Resoultion (Resolusi), lalu pilih 2560 x 1440.
- 4 Klik **Apply (Terapkan)**.

Apabila Anda tidak melihat resolusi yang disarankan sebagai pilihan, mungkin Anda perlu memperbarui driver VGA. Pilih skenario berikut ini yang paling tepat menjelaskan sistem komputer yang Anda gunakan, lalu ikuti langkah-langkah yang diberikan.

Komputer Dell

- 1 Kunjungi www.dell.com/support, masukkan tag servis, lalu download driver terkini untuk kartu grafis Anda.
- 2 Setelah menginstal driver untuk adapter grafis, coba tetapkan kembali resolusi ke 2560 x 1440.

 **CATATAN:** Jika Anda tidak dapat menetapkan resolusi ke 2560 x 1440, hubungi Dell untuk mendapatkan informasi tentang adapter grafis yang mendukung resolusi tersebut.




Komputer Non-Dell

Pada Windows Vista, Windows 7, Windows 8 atau Windows 8.1:

- 1 Untuk Windows 8 atau Windows 8.1 saja, pilih tampilan Desktop kembali ke desktop classic.
- 2 Klik kanan desktop, lalu klik Personalization (Personalisasi).
- 3 Klik Change Display Settings (Ubah Pengaturan Tampilan).
- 4 Klik Advanced Settings (Pengaturan Lanjut).
- 5 Kenali produsen pengontrol grafis dari keterangan di bagian atas jendela (misalnya, NVIDIA, AMD, Intel, dll.).
- 6 Kunjungi situs web penyedia kartu grafis untuk driver terbaru (misalnya, <http://www.AMD.com> ATAU <http://www.NVIDIA.com>).
- 7 Setelah menginstal driver untuk adapter grafis, coba tetapkan kembali resolusi ke 2560 x 1440.

Pada Windows 10:


- 1 Klik kanan pada desktop, lalu klik Pengaturan Layar.
- 2 Klik **Advanced display settings (Pengaturan tampilan lanjutan)**.
- 3 Klik **Display adapter properties (Tampilkan properti adapter)**.
- 4 Kenali produsen pengontrol grafis dari keterangan di bagian atas jendela (misalnya, NVIDIA, AMD, Intel, dll.).
- 5 Kunjungi situs web penyedia kartu grafis untuk driver terbaru (misalnya, <http://www.AMD.com> ATAU <http://www.NVIDIA.com>).
- 6 Setelah menginstal driver untuk adapter grafis, coba tetapkan kembali resolusi ke 2560 x 1440.

 **CATATAN:** Jika Anda tidak dapat menetapkan resolusi yang direkomendasikan, hubungi produsen komputer Anda atau pertimbangkan untuk membeli adaptor grafis yang mendukung resolusi video.



Panduan Pemeliharaan

Membersihkan Monitor

 **PERINGATAN:** Sebelum membersihkan monitor, lepas kabel daya monitor dari stopkontak.

 **PERHATIAN:** Baca dan ikuti [Petunjuk Keselamatan](#) sebelum membersihkan monitor.

Untuk praktik terbaik, ikuti petunjuk dalam daftar di bawah ini sewaktu membuka kemasan, membersihkan, atau menangani monitor:

- Untuk membersihkan layar anti-statis, sedikit lembabkan kain lembut dan bersih dengan air. Jika mungkin, gunakan tisu khusus pembersih layar atau larutan yang cocok untuk lapisan anti-statis. Jangan gunakan bensin, thinner, amonia, pembersih yang abrasif, atau udara berkompresi.
- Gunakan kain hangat yang agak lembab untuk membersihkan monitor. Hindari penggunaan deterjen apa pun karena deterjen tertentu meninggalkan lapisan putih pada monitor.
- Jika Anda melihat bubuk putih saat mengeluarkan monitor dari kemasan, seka dengan kain.
- Tangani monitor dengan hati-hati karena monitor berwarna gelap lebih mudah tergores dan menimbulkan lecet putih dibandingkan monitor berwarna terang.
- Untuk membantu mempertahankan kualitas terbaik pada gambar monitor, gunakan screensaver yang berubah secara dinamis dan matikan monitor saat tidak digunakan.

